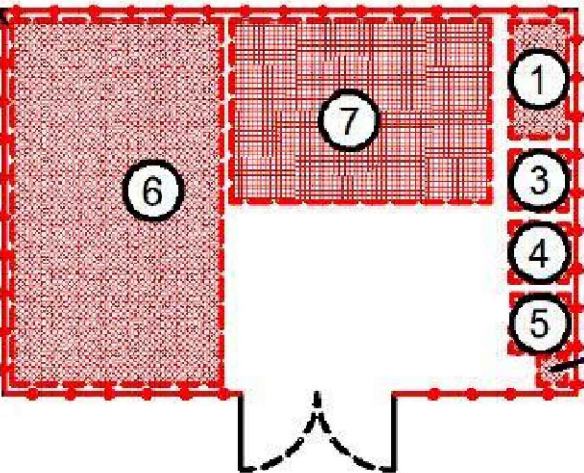


- APZĪMĒJUMI**
- proj. asfalta segums brauktuvei
  - proj. asfalta segums ietvēm
  - proj. laukakmeņu segums
  - proj.brauktuves mala
  - apzāļošana
  - asfalta seguma savienojumu frēzēšana
  - betona apmale 100.30.15 (+10cm)
  - betona apmale 100.30/22.15
  - betona apmale 100.22/30.15
  - betona apmale 100.22.15 (+2cm)
  - betona apmale 100.20.8
  - demonējami objekti
  - zemes robežas
  - proj. ceļa zīmes numurs, novietojums
  - aizsargcaurule (spiedes izturība 750N)
  - rezerves caurule (spiedes izturība 750N)
  - aku vāku nomaiņa, regulēšana

- ESOŠO KOMUNIKĀCIJU APZĪMĒJUMI**
- zemsprieguma elektr. kabelis
  - vidsprieguma elektr. kabelis
  - gāzesvads
  - apgaismes kabelis
  - ūdensvads
  - siltumtrase
  - lietus ūdens kanalizācija
  - sadzīves kanalizācija
  - sakaru kanalizācija
  - sakaru kabelis


- NOSACĪJUMI:**
- Precīza būvlaukuma atrašanās vieta Būvdarbu veicējam jāsapņo ar Pasūtītāju un zemes īpašnieku būvdarbu laikā.
  - Darba organizācijas projekta mērķi:
    - Būvniecības laikā nodrošināt būves daļu tehnoloģiski pareizu izstrādi.
    - Ugunsdrošības pasākumu nodrošinājums būvniecības darbu veikšanas laikā.
    - Nodrošināt mehānismu, iekārtu un aprīkojuma drošību.
    - Nodrošināt sanitāro higiēnas mobilo vienību uzstādīšanu un sadzīves atkritumu utilizāciju.
  - Būvdarbu veicēja pienākumi:
    - Savlaicīgi un pilnībā iepazīties ar visu projekta dokumentāciju pirms būvdarbu uzsākšanas.
    - Pirms darbu sākšanas veikt Pasūtītāja brīdināšanu par veicamajiem darbiem atbilstoši aktuālajai likumdošanai.
    - Pirms darbu uzsākšanas ir jāizstrādā būvdarbu veikšanas projekts un jāsapņo būvlaukuma atrašanās vieta normatīvos dokumentos noteiktajā kārtībā.
    - Jānodrošina zemju īpašnieku piekļuve īpašumiem būvniecības laikā.
    - Veicot būvdarbus jāievēro atbilstoši valstī noteiktie likumdošanas akti un likumi:
    - Būvniecības likums,
    - Darba aizsardzības likums,
    - Atkritumu apsaimniekošanas likums,
    - MK noteikumi Nr. 92 "Darba aizsardzības prasības, veicot būvdarbus",
    - MK noteikumu Nr.82 "Ugunsdrošības noteikumi",
    - "Vides aizsardzības prasības, veicot būvdarbus",
    - u.c. noteikumi un būvnormatīvi, kas reglamentē būvdarbu veikšanas, darba aizsardzības un ugunsdrošības normas.
  - Līdz darbu uzsākšanai vietās, kur būvlaukumā atrodas darbojošās komunikācijas, jāizstrādā un jāsapņo ar ekspluatējošām organizācijām pasākumi to drošai ekspluatācijai, bet pazemē esošās - dabā jānorāda ar zīmēm un uzrakstiem.
  - Veicot ģeodēziskos darbus, nosprauzt galvenās būvības un nostiprināt pagaidu reperus būvlaukumā, izveidojot atbalstpunktus, no kuriem būvniecības gaita tiks veikti ģeodēziskie mērījumi, darbi jāveic saskaņā ar LBN 305-01 "Ģeodēziskie darbi būvniecībā". Asu nosprašana tiek veikta, pamatojoties uz rasējumiem.
  - Visas izmaksas, kas saistītas ar Būvdarbu veicēja būvlaukuma organizāciju, nomietnes iekārtošanu un iekārtām un tā visa novākšanu pēc darba pabeigšanas, kā arī citas izmaksas, kas nav aplūkotas būvdarbu organizācijas projekta sadaļā jāiekļauj tāmju darbu vienību izcenojumos. Visā būvniecības laikā nodrošināt piebraucamo ceļu uzturēšanu un remontu, būvdarbu veicējam darba apjomu paredzēt iekļaut tāmē.
  - Pie ieejas būvlaukumā, izvietot skaidri redzamas un atpazīstamas norādes par būvdarbu veikšanu - būvītāfeli ar būvējamā objekta raksturojumu, būvniecības dalībniekiem, būvorganizācijas simboliku, atbildīgā darbu vadītāja uzvārdu, precīzu šas atrašanās vietu iepriekš saskaņojot ar Pasūtītāju.
  - Būvlaukumā uzstādīt sanitāras iekārtas būvlaukuma personālam. Būvdarbu veicējam būvlaukumā jānodrošina pietiekams skaits piemērotu pārvietojamo bioloģisko tualetu un jāuztur tās pastāvīgā higiēniskā kārtībā. Pabeidzot darbus, sanitāris iekārtas jānovāc un laukumi jāatgriež to sākotnējā stāvoklī.
  - Organizējot būvmateriālu novietnes, birstošie materiāli jānovieto atsevišķi. Piegādāto materiālu glabāšana notiek saskaņā ar materiālu glabāšanas noteikumiem. Mazgabari materiāli un instrumenti tiek uzglabāti konteineru tipa noliktavā.
  - Atkritumu apsaimniekošanu veikt saskaņā ar Projektēšanas uzdevumu, spēkā esošo likumdošanu, kā arī no atkritumu apsaimniekotāja pieprasīt līgumu par būvatkritumu apsaimniekošanu. Būvdarbu veicējs ir atbildīgs par savu izstrādāto atkritumu apsaimniekošanu. Būvdarbu veicējs ir tiesīgs pieprasīt darbu uzdevumiem līgumu par būvatkritumu apsaimniekošanu. Būvgružu savākšanas un izvešanas noteikumi jānorāda Darbu uzdevumu līgumos. Izveidot būvgružus, nepieciešamības gadījumā, tiek paredzēta pašizgāzēju un citas izbraucamas tehnikas tīrīšana, lai nepieļautu izbraucamo ielu piesārņojumu. Izveidot ar pašizgāzējiem būvgružus, tos jānosedz ar brezentu vai speciālu tīklu. Objektā jābūt norīkotam atbildīgajam speciālistam par darba aizsardzības noteikumu stingru ievērošanu veicot būvdarbus, jaunākšanas un atjaunošanas darbus.

**PRINCIPIĀLĀ BŪVLAUKUMA ORGANIZĀCIJAS SHĒMA**



**BŪVDARBU VEICĒJA MATERIĀLU UN IEKĀRTU NOVIETNES APRĪKOJUMS:**

- Pagaidu žogs "Beakareit" h=1.80m
- Pagaidu vārti (platums - 8.00m)
- 1 Būvdarbu veicēja pārvietojamais vagoniņš
- 2 Biotualete
- 3 Sadzīves atkritumu tvertne
- 4 Būvgružu konteiners
- 5 Ugunsdrošības stends ar smilšu kasti un pirmās palīdzības komplekts
- 6 Būvmateriālu krautne
- 7 Būvmāšīnu un iekārtu novietne

<div><div>SIA "NeoForm"</div><div>Daugavpils, Varšavas 20-1</div><div>Būvkomersanta reģ. Nr. 12494</div></div>		<b>PASŪTĪTĀJS:</b> SIA „Daugavpils dzīvokļu un komunālās saimniecības uzņēmums”. Juridiskā adrese: Liepājas iela 21, Daugavpils, LV-5417		<b>IEPIRKUMS:</b> Iepirkuma identifikācijas Nr. SIA DDzKSU-2020/071P „Būvniecības ieceres dokumentācijas izstrāde asfalta seguma un autostāvvietas ierīkošana pie dzīvojamās mājas Strādnieku ielā 87, Daugavpilī”	
		<b>OBJEKTS:</b> Asfalta seguma un autostāvvietas ierīkošana pie dzīvojamās mājas Strādnieku ielā 87, Daugavpilī			
Amats	Uzvārds	Paraksts	Datums	Lapas nosaukums:  Būvdarbu ģenerālplāns	
Būvpr.vad.	S.Gorņiks		08.2020.		
Būvpr.d.vad.	S.Gorņiks		08.2020.		
Projekētāja	D.Gavilovskis		08.2020.		
				Līguma Nr. 2020/071P Arhīva Nr. 2020/071P	
				Mērogs: 1:250	
				Stadija	Lapas
				Būvniecības ieceres dokumentācija	Ras.Nr.
				-	DOP-1